



Администрация Пермского муниципального округа Пермского края
Комитет имущественных отношений

РАСПОРЯЖЕНИЕ

13.11.2024

№ 3869

Об установлении публичного сервитута на часть земельных участков

В соответствии со ст. 23, гл. V.7 Земельного кодекса Российской Федерации, Федеральным законом от 25.10.2001 № 137-ФЗ «О введении в действие Земельного кодекса Российской Федерации», пп. 3.2.5 п. 3.2 разд. 3 Положения о комитете имущественных отношений администрации Пермского муниципального округа, утвержденного решением Думы Пермского муниципального округа Пермского края от 29.11.2022 № 48, на основании ходатайства публичного акционерного общества «Россети Урал» (ИНН 6671163413, ОГРН 1056604000970) (далее - ПАО «Россети Урал») от 28.10.2024 № 15151:

1. Установить в интересах ПАО «Россети Урал» публичный сервитут общей площадью 210 кв.м на часть земельных участков:

- с кадастровым номером 59:32:3250001:7698 (4 кв.м), расположенный по адресу: Пермский край, муниципальный округ Пермский, квартал Деревенский, улица Победы, з/у 43а;

- с кадастровым номером 59:32:3250001:22047 (16 кв.м), расположенный по адресу: Пермский край, муниципальный округ Пермский, квартал Деревенский, улица Победы, з/у 41а;

- с кадастровым номером 59:32:3250001:12470 (84 кв.м), расположенный по адресу: Пермский край, Пермский район, Култаевское с/п, в 0,05 км западнее д. Мураши;

- с кадастровым номером 59:32:3250001:10538 (42 кв.м), расположенный по адресу: Пермский край, Пермский район, Култаевское с/пос., западнее д. Мураши;

- с кадастровым номером 59:32:3250001:25370 (50 кв.м), расположенный по адресу: Пермский край, Пермский муниципальный округ, квартал Деревенский, ул. Чернорецкая;

- в кадастровом квартале 59:32:3250001 (14 кв.м).

Цель: Подключение (технологическое присоединение) к сетям инженерно-технического обеспечения ПАО «Россети Урал» по объекту: «Строительство ВЛ 0,4 кВ с установкой ПУ для электроснабжения кв-л Деревенский (4500077554)».

Срок: 49 лет.

2. Утвердить границы публичного сервитута земельного участка, указанного в п. 1 настоящего распоряжения, согласно прилагаемой схеме расположения границ публичного сервитута.

3. Срок, в течение которого использование указанного в п. 1 настоящего распоряжения земельного участка в соответствии с их разрешенным использованием будет невозможно или существенно затруднено в связи с осуществлением сервитута – не установлен.

4. Порядок установления зон с особыми условиями использования территорий и содержание ограничений прав на земельные участки в границах таких зон установлен Постановлением Правительства РФ от 24.02.2009 № 160 «О порядке установления охранных зон объектов электросетевого хозяйства и особых условий использования земельных участков, расположенных в границах таких зон».

5. Плата за публичный сервитут устанавливается в соответствии с Федеральным законом от 29.07.1998 № 135-ФЗ (ред. от 19.12.2022) «Об оценочной деятельности в Российской Федерации» и методическими рекомендациями, утверждёнными приказом Минэкономразвития России от 04.06.2019 № 321, а также в приложении № 3 к настоящему распоряжению.

6. Комитету имущественных отношений администрации Пермского муниципального округа в течение 5 рабочих дней со дня подписания настоящего распоряжения:

6.1. направить настоящее распоряжение в Управление Федеральной службы государственной регистрации, кадастра и картографии по Пермскому краю;

6.2. направить настоящее распоряжение в ПАО «Россети Урал»;

6.3. разместить настоящее распоряжение на официальном сайте Пермского муниципального округа в информационно-телекоммуникационной сети «Интернет» (www.permokrug.ru).

7. ПАО «Россети Урал» привести земельные участки в состояние пригодное для использования в соответствии с разрешенным использованием в срок не позднее 3 (трех) месяцев после завершения строительства или эксплуатации инженерного сооружения, для размещения которого был установлен публичный сервитут.

8. Настоящее распоряжение вступает в силу со дня его подписания.

9. Контроль исполнения распоряжения возлагаю на себя.

И.о. председателя комитета

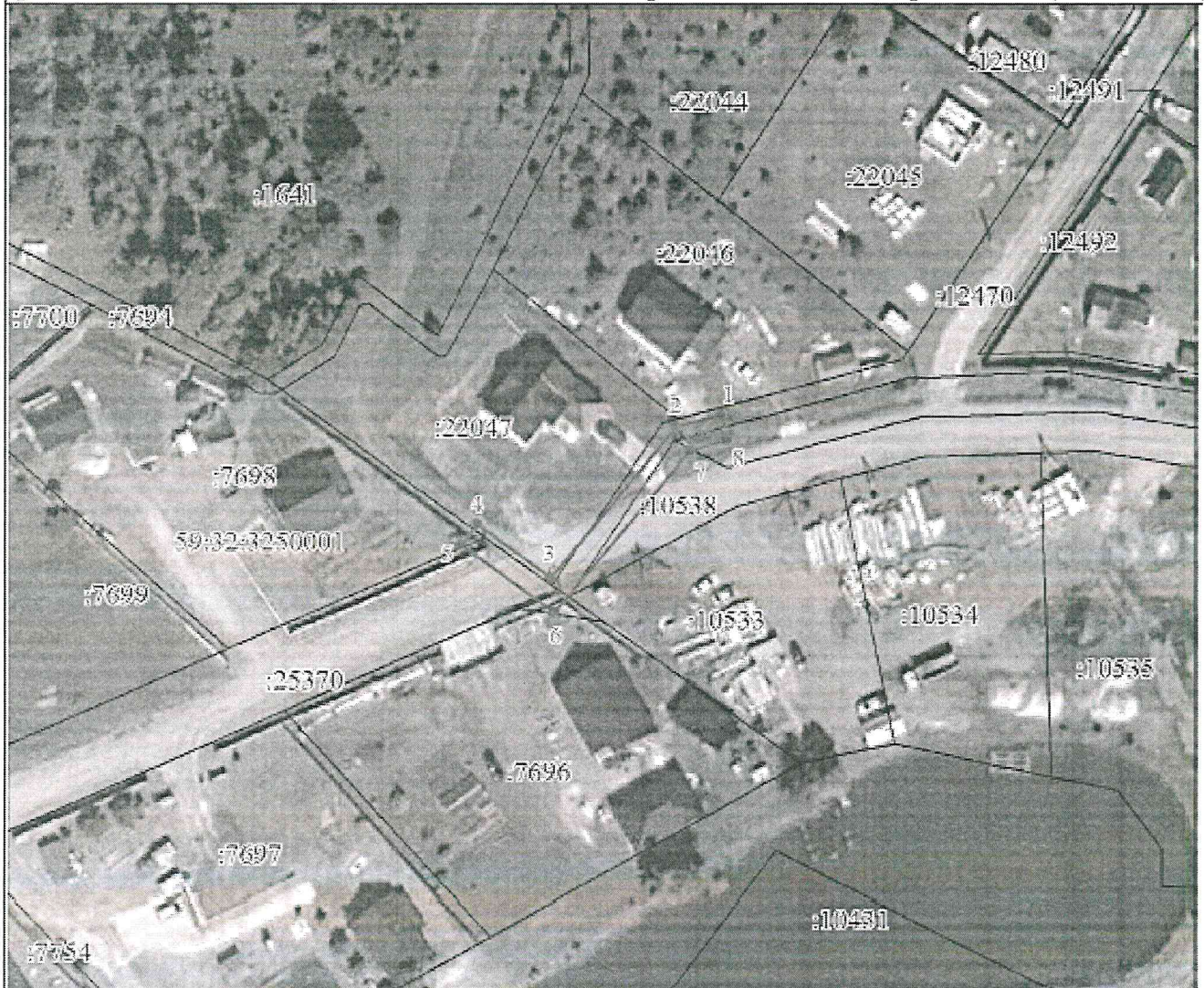


М.В. Королева

Приложение № 1
к распоряжению
комитета имущественных
отношений администрации
Пермского муниципального округа
от 13.11.2024 № 3869






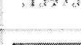

СХЕМА РАСПОЛОЖЕНИЯ ГРАНИЦ ПУБЛИЧНОГО СЕРВИТУТА

Строительство ВЛ 0,4 кВ с установкой ПУ для электроснабжения кв-л Деревенский (4500077554)



Масштаб 1:1000

Используемые условные знаки и обозначения:

	Характерная точка границы объекта
	Написки номеров характерных точек границы объекта
	Граница объекта
	Часть границы, сведения ЕГРН о которой позволяют однозначно определить ее положение на местности
	Написки кадастрового номера земельного участка
	Граница кадастрового квартала
	Обозначение кадастрового квартала

Приложение № 2
к распоряжению
комитета имущественных
отношений администрации
Пермского муниципального округа
от 13.11.2024 № 3869

**ОПИСАНИЕ МЕСТОПОЛОЖЕНИЯ ГРАНИЦ
ПУБЛИЧНОГО СЕРВИТУТА**

1. Система координат МСК-59, зона 2					
2. Сведения о характерных точках границ объекта					
Обозначение характерных точек границ	Координаты, м		Метод определения координат характерной точки	Средняя квадратическая погрешность положения характерной точки (Mt), м	Описание обозначения точки на местности (при наличии)
	X	Y			
1	2	3	4	5	6
1	508144.61	2209364.92	Аналитический метод	0.1	-
2	508142.80	2209357.91	Аналитический метод	0.1	-
3	508120.02	2209338.70	Аналитический метод	0.1	-
4	508128.47	2209327.74	Аналитический метод	0.1	-
5	508125.30	2209325.24	Аналитический метод	0.1	-
6	508114.68	2209339.10	Аналитический метод	0.1	-
7	508139.26	2209360.19	Аналитический метод	0.1	-
8	508140.58	2209365.73	Аналитический метод	0.1	-
1	508144.61	2209364.92	Аналитический метод	0.1	-

**Расчет платы
за публичный сервитут**

Плата за публичный сервитут рассчитана в соответствии с п. 4 ст. 39.46 Земельного кодекса Российской Федерации на часть земельных участков:

1. с кадастровым номером **59:32:3250001:10538:**

- Площадь земельного участка – 1703 кв.м.
- Площадь земельного участка, обремененного сервитутом – 42 кв.м.
- Кадастровая стоимость земельного участка – 334 777,95 руб.
- Кадастровая стоимость земельного участка за кв.м. – 196,58 руб/кв.м.
- Срок публичного сервитута – 49 лет
- Стоимость платы за сервитут: $42 * 196,58 * 49 * 0,01\% = 40,46$ руб.

2. в кадастровом квартале **59:32:3250001:**

- Площадь земельного участка, обремененного сервитутом – 14 кв.м.
- Удельный показатель кадастровой стоимости – 278,62 руб/кв.м.
- Срок публичного сервитута – 49 лет
- Стоимость платы за сервитут: $14 * 278,62 * 49 * 0,01\% = 19,11$ руб.

Размер платы за весь срок сервитута – 59,57 рублей (Пятьдесят девять рублей 57 копеек)

**Платежные реквизиты
для внесения платы за публичный сервитут**

ИНН 5948066481

КПП 594801001

Наименование получателя Управление Федерального казначейства по Пермскому краю (Комитет имущественных отношений администрации Пермского муниципального округа)

Казначейский счет 03100643000000015600

Единый казначейский счет 40102810145370000048

Отделение Пермь Банка России // УФК по Пермскому краю г. Пермь
БИК 015773997

ОКТМО 57546000

назначение платежа плата за публичный сервитут распоряжение от 13.11.2024 № 3869

КБК 542 1 11 05 410 14 0000 120

